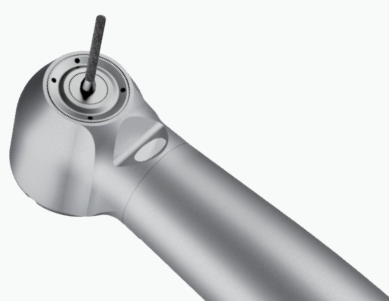


# MANTENIMIENTO DE TURBINAS



Consulte las instrucciones de uso del producto para conocer los procedimientos completos de limpieza y mantenimiento de la esterilización. Este producto sanitario se suministra en estado «no estéril». Asegúrese de seguir este procedimiento antes de utilizar el dispositivo.

## PRECAUCIÓN GENERAL

⊘ No sumerja el instrumento en baños de NaCl ni en baños de ultrasonidos.

## 2 LIMPIEZA PREVIA



### A. ENJUAGUE DEL DISPOSITIVO

- Limpie el exterior y el interior del dispositivo bajo el agua del grifo.

## 1 PREPARACIÓN



### A. RETIRADA DEL INSTRUMENTO

- Retire el instrumento rotativo del sistema de sujeción.



### B. ELIMINACIÓN DE SUCIEDAD Y DEPÓSITOS

- Seque las boquillas y, a continuación, el resto del instrumento con una compresa estéril no tejida (telas que no desprendan pelusa).

## 3 DESINFECCIÓN



### A. LIMPIEZA Y DESINFECCIÓN

- Sumerja el dispositivo en un baño que contenga un limpiador/desinfectante.
- Cepille el dispositivo con un cepillito suave y flexible. NO UTILICE una escobilla de alambre.
- Enjuague el dispositivo dos veces con agua corriente del grifo.



### B. OPCIONAL: DESINFECCIÓN AUTOMÁTICA

- Efectúe el lavado o la limpieza/desinfección automática.\*\*
- Después de la limpieza/desinfección, compruebe que no queden residuos de detergente y, si es necesario, vuelva a aclararlo.
- Después de la limpieza/desinfección, asegúrese de que el dispositivo quede seco. Si es necesario, seque el dispositivo manualmente (consulte el apartado 4).

\*\*Para obtener más información, consulte las instrucciones de uso del fabricante

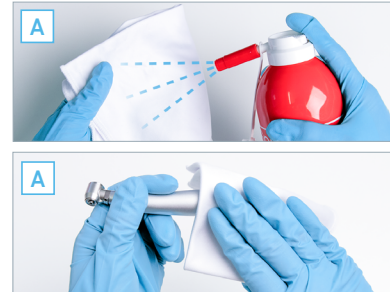
# MANTENIMIENTO DE TURBINAS

## 4 LIMPIEZA Y SECADO MANUALES



### A. LIMPIEZA Y SECADO INTERNO Y EXTERNO CON SPRAYNET

- Agite el bote de Spraynet antes de usarlo.
- Seleccione la boquilla Spraynet apropiada ①\*
- Mantenga la punta del instrumento apuntando hacia abajo y protéjala con un paño estéril no tejido.
- Active el Spraynet.



- Seque el exterior de la turbina con un paño empapado en Spraynet.

⚠ Seque siempre el dispositivo.

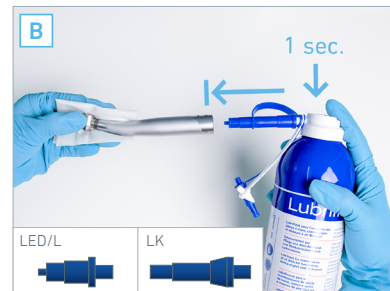
## 5 LUBRICACIÓN

### A. LUBRICACIÓN CON LUBRIMED



(Para turbinas de 2-3 orificios y 4 orificios, consulte el recuadro siguiente)

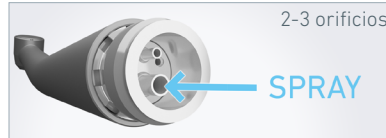
### B. LUBRICACIÓN CON LUBRIFLUID



- Agite el bote de Lubrifluid antes de usarlo.
- Utilice el accesorio Lubrifluid ①\*
- Seleccione la boquilla Lubrifluid apropiada ②\*
- Mantenga la punta del instrumento apuntando hacia abajo y protéjala con un paño absorbente.
- Active el Lubrifluid.

# MANTENIMIENTO DE TURBINAS

SOLO PARA TURBINAS DE 2-3 ORIFICIOS Y 4 ORIFICIOS



## B'. LUBRICACIÓN INTERNA CON LUBRIFLUID SOLO PARA TURBINAS DE 2-3 ORIFICIOS Y 4 ORIFICIOS

- Utilice el accesorio Lubrifluid ①\*
- Seleccione la boquilla Lubrifluid apropiada ③\*
- Mantenga la punta del instrumento apuntando hacia abajo y protéjala con un paño absorbente; pulse el botón Lubrifluid durante un segundo.

△ Pulverícelo en la abertura tal y como se muestra en las ilustraciones para «2-3 orificios» y «4 orificios».

## 6 ESTERILIZACIÓN



A. INTRODUCCIÓN DE LA TURBINA  
EN UNA BOLSA DE ESTERILIZACIÓN



B. ESTERILIZACIÓN CONFORME A LAS  
INSTRUCCIONES DEL FABRICANTE

- Solo pueden esterilizarse en autoclave los instrumentos marcados con el símbolo

△ Limpie, seque y lubrique siempre correctamente los instrumentos antes de esterilizarlos.

\*Todos los anexos figuran en la última página de este documento.

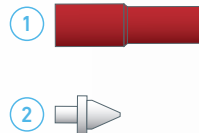
Puede descargar las instrucciones completas en: <https://dental.bienair.com/ifu>

# MANTENIMIENTO

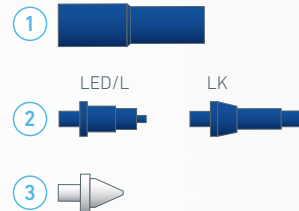
## ACCESORIOS



**SPRAYNET**  
Spray de limpieza de 500 ml  
Paquete de 6  
REF. 1600036-006



**LUBRIFLUID**  
Lubricante de 500 ml  
Paquete de 6  
REF. 1600064-006



**LUBRICARE 2**  
Sistema de mantenimiento  
REF. 1601156-001



**LUBRIMED**  
Paquete de 6  
REF. 1600037-006