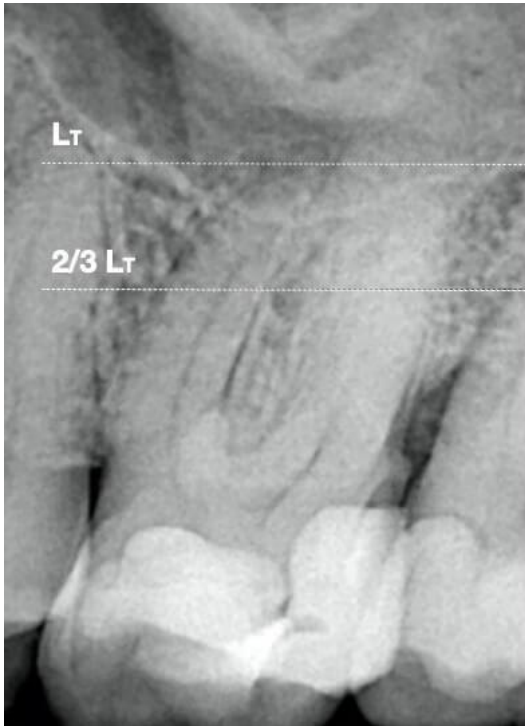
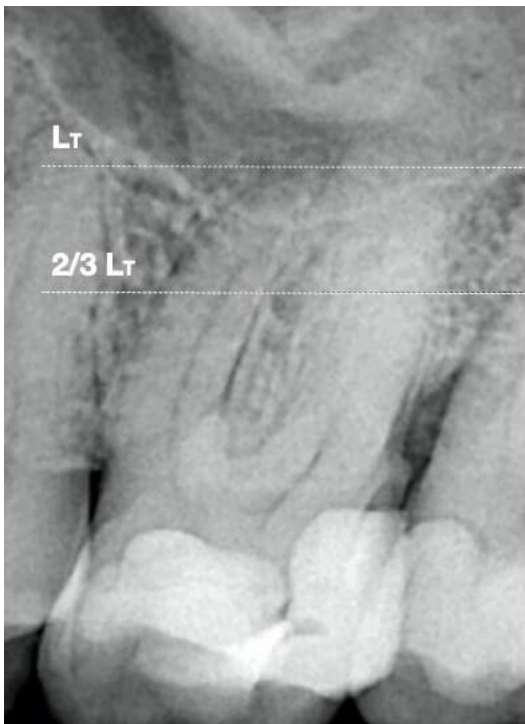


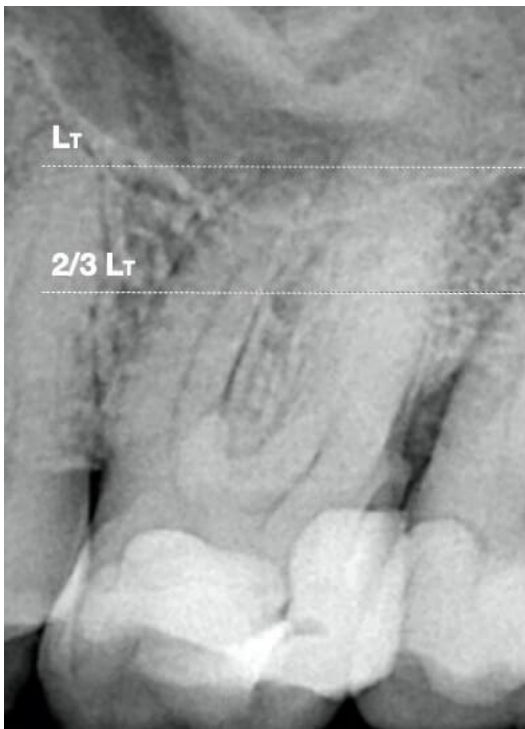
Protocol REVERSO SILVER (tratamento)



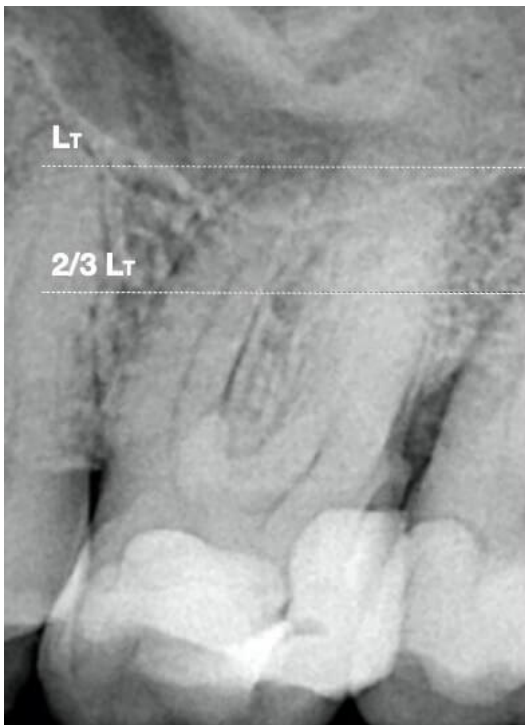
Após abrir a câmara e localizar todos os canais, preencha a cavidade de acesso com hipoclorito de sódio.



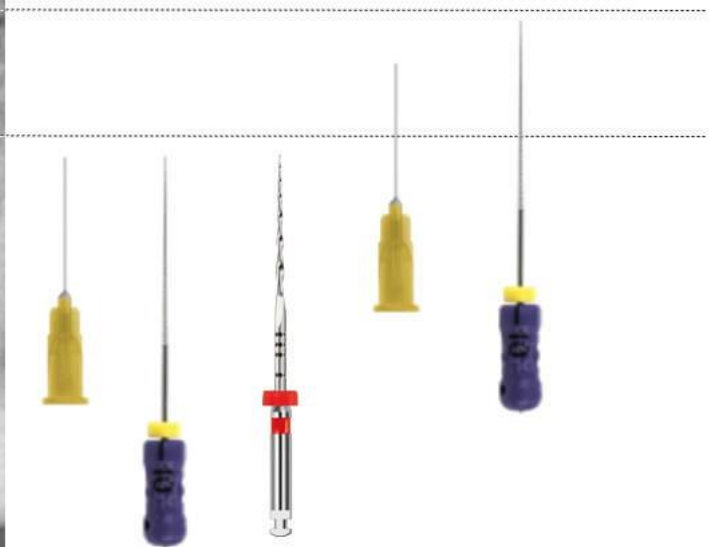
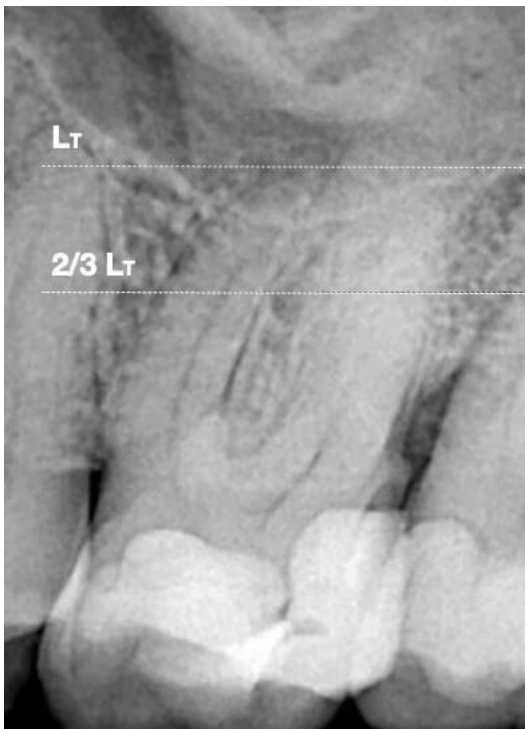
Pegue numa lima K10 e introduza-a passivamente no canal, usando movimentos de 1/8 de volta para a direita. Avance sem pressão e pare quando a lima deixar de avançar. Registre este comprimento.



Pegue no seu instrumento REVERSO SILVER SO25 e prepare o canal para este comprimento. Para o fazer, volte a inserir o instrumento no canal em movimento e avance com uma pressão apical muito leve. Mantenha 3 segundos dentro do canal e depois retire e limpe as espiras do instrumento. Repita esta ação até atingir o comprimento que obteve. Assim, acabou de preparar os 2/3 coronários do canal.

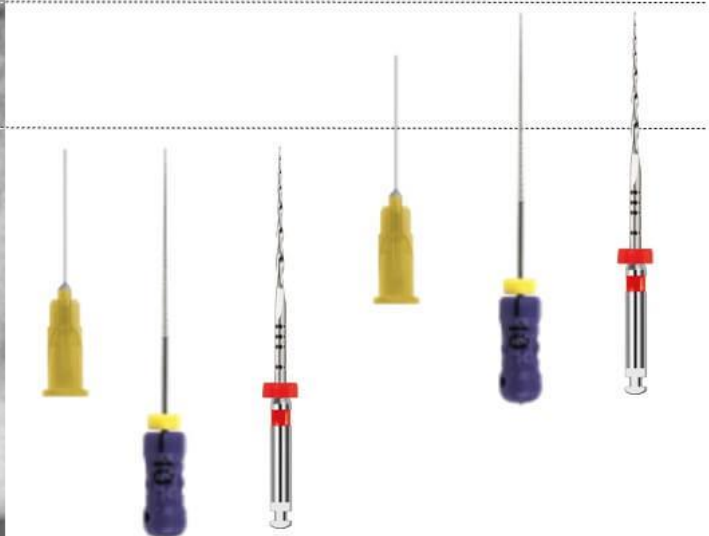
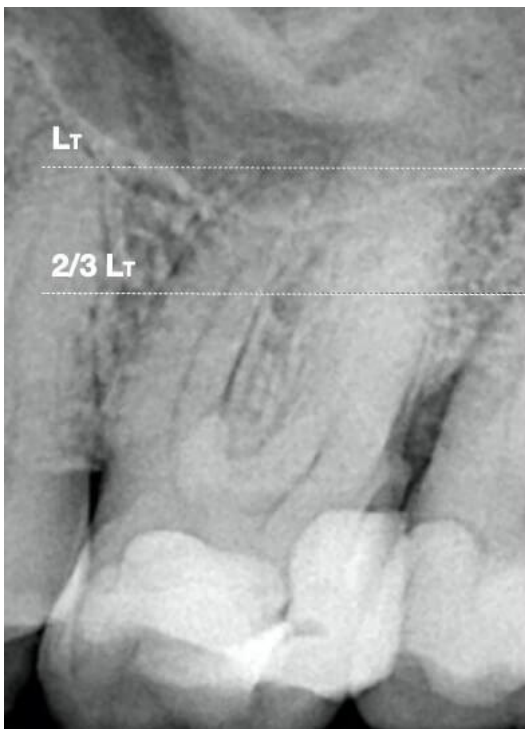


Irrigue abundantemente.



Retome a lima K10 e avance sempre passivamente. Na grande maioria dos casos, a lima chega passivamente até ao comprimento de trabalho. Meça esse comprimento usando um localizador de ápice.

Se, nesta fase, conseguir avançar no canal sem atingir o comprimento de trabalho, não force. Retire a lima 10 e prepare a porção do canal obtida com a REVERSO SILVER SO25 e recomece esta etapa.



Prepare o canal para o comprimento de trabalho com a REVERSO SILVER SO25, mantendo o mesmo movimento anterior. Leve a lima REVERSO SILVER SO25 3 vezes ao comprimento de trabalho. A preparação mecânica do dente está assim concluída.