

# SDI poladay + polanight

ENGLISH

- 3% & 6% hydrogen peroxide
- 10% & 16% carbamide peroxide
- Advanced tooth whitening system

## INSTRUCTIONS FOR USE FOR PATIENTS AND DENTAL PROFESSIONALS

Pola Day and Pola Night are high viscosity, neutral pH take home tooth whitening gels. Both are pleasantly flavoured, crystal clear sustained release gels with a unique blend of soothers, conditioners and a water content high enough to further reduce sensitivity.

### INDICATIONS FOR USE:

- Whitening of discoloured vital teeth.
- Whitening of discoloured non-vital teeth.

### INGREDIENTS:

Pola Day: Glycerin, Aqua, PEG-12, Hydrogen Peroxide, Carbomer, Sodium Hydroxide, Aroma, Sodium Fluoride, Limonene

Pola Night: Glycerin, Aqua, Peg-12, Carbamide Peroxide, Carbomer, Sodium Hydroxide, Aroma, Sodium Fluoride, Limonene

### NET WEIGHT:

Depending on kit purchased, 1.3g syringes or 3g syringes. Please refer to outside of box.

### HYDROGEN PEROXIDE EQUIVALENT:

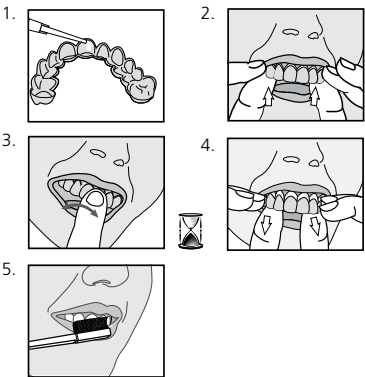
- Pola Night 10% Carbamide Peroxide = 3.6% Hydrogen Peroxide
- Pola Night 16% Carbamide Peroxide = 5.7% Hydrogen Peroxide

### TREATMENT GUIDELINES:

	3%	6%
Pola Day	2 or 3 x 30 minutes / day or 1 x 60 minutes / day	1 or 2 x 30 minutes / day or 1 x 45 minutes / day
Pola Night	10%	16%
	1 x 2 hours / day to overnight	1 x 90 minutes / day to overnight

### INSTRUCTIONS:

- Place a small drop of gel into every compartment of the tray for the teeth undergoing treatment.
- Seat the tray, with the gel around the teeth.
- Wipe away excess gel in mouth with a tissue or dry soft brush.
- After treatment, remove tray. Rinse tray and mouth with lukewarm water.
- Brush teeth.



### FOR EFFECTIVE RESULTS:

- Do not eat, drink or smoke during treatment.
- Do not smoke immediately after treatment - wait for at least two hours.
- Foods and drinks containing strong colours should be avoided for at least 48 hours after the treatment period or consumed in moderation.
- Use gel at room temperature.

### STORAGE AND HANDLING:

- Store in a cool and out of direct sunlight at temperatures between (2°-25°C / 35°-77°F).
- Do not use after expiration date.

### PRECAUTIONS:

- To be only sold to dental practitioners.** For each cycle of use, the first use to be only done by dental practitioners or under their direct supervision if an equivalent level of safety is ensured. Afterwards to be provided to the consumer to complete the cycle of use.
- Not to be used by pregnant, lactating women or person under 18 years old.
- Keep out of reach of children and pets.
- Patients with a history of chemical allergies are advised to carry out allergy testing by a specialist before using these products.
- Discontinue use if any unusual sensitivity or reactions occur. Consult your dentist.
- SDS available at [www.sdi.com.au](http://www.sdi.com.au) or contact your regional representative.
- Contains Sodium Fluoride and contains Hydrogen Peroxide.

### FIRST AID:

- Eye (contact):** Avoid contact with eyes, rinse immediately if product comes into contact with them. Seek medical advice if symptoms persist.
- Skin (contact):** Wash thoroughly with water and seek medical advice if symptoms persist.
- Ingestion (large amount):** Drink plenty of milk or water and seek medical advice.

# SDI poladay + polanight

DEUTSCH

- 3% und 6% Wasserstoffperoxid
- 10% und 16% Carbamidperoxid
- Anspruchsvolles Zahnaufhellungssystem

## GEBRAUCHSANWEISUNG FÜR PATIENTEN UND ZAHNÄRZTE

Pola Day Und Pola Night sind hochviskose, pH-neutrale Zahnaufhellungsgels zur Anwendung zu Hause. Beide haben einen angenehmen Geschmack, eine Vielzahl von schonenden Zusatzstoffen sowie einen hohen Wasseranteil um Sensitivitäten zu vermindern.

### INDIKATIONEN:

- Aufhellung verfärbter vitaler Zähne.
- Aufhellung verfärbter devitaler Zähne.

### INHALTSSTOFFE:

Pola Day: Glycerin, Aqua, PEG-12, Wasserstoffperoxid, Carbomer, Natriumhydroxid, Aroma, Natriumfluorid, Limonene

Pola Night: Glycerin, Aqua, PEG-12, Carbamidperoxid, Carbomer, Natriumhydroxid, Aroma, Natriumfluorid, Limonene

### NETTOGEWICHT:

Je nach Verpackung 1,3g oder 3g Spritzen. Bitte beachten Sie die Hinweise auf der Verpackung.

### WASSERSTOFFPEROXID ÄQUIVALENT:

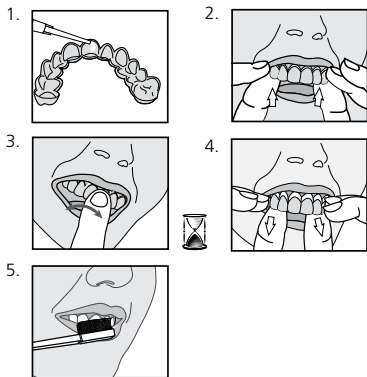
- Pola Night 10% Carbamidperoxid = 3.6% Wasserstoffperoxid
- Pola Night 16% Carbamidperoxid = 5.7% Wasserstoffperoxid

### RICHTLINIEN FÜR DIE BEHANDLUNG:

	3%	6%
Pola Day	2 oder 3 x 30 Minuten / Tag oder 1 x 60 Minuten / Tag	1 oder 2 x 30 Minuten / Tag oder 1 x 45 Minuten / Tag
Pola Night	10%	16%
	1 x 2 Stunden / Tag oder über Nacht	1 x 90 Minuten / Tag oder über Nacht

### GEBRAUCHSANLEITUNG:

- Eine kleine Menge Gel in jede Aussparung der Zahnschiene geben, oder nur für die Zähne, die aufgehellt werden sollen.
- Die Zahnschiene so einsetzen, dass die Zähne komplett vom Gel umgeben sind.
- Überschüssiges Gel mit einem Tuch oder einer weichen Bürste abwischen.
- Nach der Behandlung die Zahnschiene entfernen. Mund und Schiene mit warmem Wasser ausspülen.
- Zähne putzen.



### FÜR EFFEKTIVE ERGEBNISSE:

- Während der Behandlung nicht essen, trinken oder rauchen.
- Nicht sofort nach der Behandlung rauchen, sondern mindestens zwei Stunden warten.
- Lebensmittel und Getränke mit kräftigen Farben sollten für mindestens 48 Stunden nach Ablauf der Behandlungszeit vermieden oder nur in Maßen verzehrt werden.
- Das Gel bei Zimmertemperatur verwenden.

### AUFBEWAHRUNG:

- Kühl und vor direktem Sonnenlicht geschützt bei Temperaturen zwischen (2°-25°C / 35°-77°F) lagern.
- Nicht nach Ablauf des Verfallsdatums benutzen.

### BITTE BEACHTEN:

- Verkauf nur durch Zahnärzte.** FAnwendung für jeden Zyklus der Nutzung oder dem ersten Gebrauch nur von Zahnärzten oder unter ihrer direkten Aufsicht, wenn ein gleichwertiges Maß an Sicherheit gewährleistet ist. Danach kann das Material an den Verbraucher für die fortführende Behandlung zur Verfügung gestellt werden.
- Keine Anwendung bei schwangeren, stillenden Frauen und Personen unter 18 Jahren.
- Außerhalb der Reichweite von Kindern und Haustieren lagern.
- Patienten mit einer Vorgeschichte zu Allergien gegen chemische Inhaltsstoffe sollten einen Allergietest von einem Spezialisten mit diesen Produkten durchführen.
- Stoppen Sie die Anwendung, sollten ungewöhnliche Sensibilitäten oder Reaktionen auftreten. Kontaktieren Sie Ihren Zahnarzt.
- Sicherheitsdatenblätter unter [www.sdi.com.au](http://www.sdi.com.au) oder wenden Sie sich an Ihren SDI-Vertreter.
- Enthält Natriumfluorid und enthält Wasserstoffperoxid.

### ERSTE HILFE:

- Augen (Kontakt):** Kontakt mit den Augen vermeiden. Bei Kontakt mit den Augen sofort gründlich mit Wasser abspülen und Arzt konsultieren, falls Symptome anhalten.
- Haut (Kontakt):** Gründlich mit Wasser abwaschen und falls nötig einen Arzt aufsuchen.
- Verschlucken (große Mengen):** Viel Milch oder Wasser trinken und einen Arzt aufsuchen.

# SDI poladay + polanight

PORTUGUES

- 3% e 6% de peróxido de hidrogênio
- 10% e 16% de peróxido de carbamida
- Sistema de clareamento dental avançado

## INSTRUÇÕES DE USO PARA PACIENTES E PROFISSIONAIS DENTAIS

Pola Day e Pola Night são um gel para clareamento dental caseiro que possuem alta viscosidade e PH neutro. Ambos tem agradável sabor, aparência cristalina com uma mistura única de dessensibilizante, condicionadores e água que reduzem ao máximo a sensibilidade.

### INDICAÇÃO DE USO:

- Clareamento de dentes vitais
- Clareamento de dentes não vitais

### INGREDIENTES:

Pola Day: Glicerina, Água, PEG-12, Peróxido de Hidrogênio, Carbômero, Hidróxido de Sódio, aroma, Fluoreto de Sódio, Limonene

Pola Night: Glicerina, Água, PEG-12, Peróxido de Carbamida, Carbômero, Hidróxido de Sódio, aroma, Fluoreto de Sódio, Limonene

### CONTEÚDO:

Seringas de 1,3g ou 3g, verificar conteúdo adquirido de acordo com embalagem.

### EQUIVALÊNCIA DO PERÓXIDO DE HIDROGÊNIO:

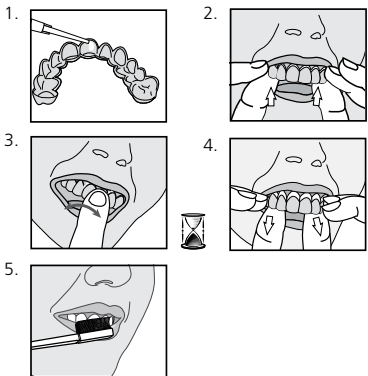
- Pola Night 10% de peróxido de carbamida = 3.6% de peróxido de hidrogênio
- Pola Night 16% Carbamide Peroxide = 5.7% de peróxido de hidrogênio

### REFERÊNCIAS DE TRATAMENTO:

	3%	6%
Pola Day	2 ou 3 X 30 minutos / dia ou 1 X 60 minutos / dia	1 ou 2 X 30 minutos / dia ou 1 X 45 minutos / dia
Pola Night	10%	16%
	1 X 2 horas / dia ou noite	1 X 90 minutos / dia ou noite

### INSTRUÇÕES:

- Coloque um pouco de gel no compartimento da moldeira em cada dente que deverá ser tratado.
- Coloque a moldeira na boca de modo que o gel sobreponha os dentes
- Remova o excesso com um lenço higiênico ou uma haste de algodão seca
- Após tratamento retire a moldeira . Enxaguar a moldeira e a boca com água morna
- Escove os dentes.



### PARA MELHORES RESULTADOS:

- Não beba, coma ou fume durante o tratamento.
- Não fume logo após o tratamento – espere pelo menos 2 horas.
- Evite comidas e bebidas muito coloridas 48 horas após o tratamento ou consumir com moderação.
- Use o gel em temperatura ambiente.

### ARMAZENAGEM E MANUSEIO:

- Guardar em local fresco sem contato direto com sol entre (2°-25°C / 35°-77°F).
- Não use após a data de validade.

### PRECAUÇÕES

- Este produto deve ser vendido apenas para dentistas.** Para os ciclos de utilização, o primeiro ciclo deve ser feito somente por um dentista ou sob a supervisão de um dentista desde que o nível de segurança seja o mesmo. Depois o cliente pode completar os outros ciclos.
- Não deve ser usado por grávidas e ou lactantes ou crianças menores de 14 anos.
- Mantenha longe de crianças e animais.
- Pacientes com histórico alérgico a qualquer componente da formulação devem apresentar exame para um especialista antes de usar este produto.
- Descontinue o uso se apresentar alguma sensibilidade estranha ou alguma reação e consulte seu dentista.
- A Ficha de Segurança está disponível em [www.sdi.com.au](http://www.sdi.com.au) ou contate o seu representante SDI.
- Contém fluoreto de sódio e contém peróxido de hidrogênio.

### PRIMEIROS SOCORROS

- Olhos (contato):** Evitar contato com os olhos, lavar imediatamente com água se entrar em contato com os olhos. Consultar um médico se os sintomas persistirem.
- Pele (contato):** lave com água abundante e procure orientação médica se os sintomas persistirem.
- Ingestão (grande quantidade)** – beba bastante água ou leite e procure orientação médica.

# SDI poladay + polanight

ESPAÑOL

- peróxido de hidrógeno al 3% y 6%
- peróxido de carbamida al 10% y 16%
- sistema avanzado de blanqueamiento dental

## INSTRUCCIONES DE USO PARA EL PROFESIONAL DENTAL Y LOS PACIENTES

Pola Day y Pola Night son geles de blanqueamiento dental para uso en el hogar, de alta viscosidad y pH neutro. Ambos tienen agradable sabor, son geles cristalinos con una mezcla única de calmantes, acondicionadores y alto contenido de agua, suficientes para reducir la sensibilidad postoperatoria.

### INDICACIONES DE USO:

- Blanqueamiento de dientes vitales.
- Blanqueamiento de dientes no vitales.

### INGREDIENTES:

Pola Day: Glicerina, Agua, PEG-12, peróxido de hidrógeno, Carbómero, hidróxido de sodio, Aroma, fluoruro de sodio, Limonene

Pola Night: Glicerina, Agua, PEG-12, peróxido de carbamida, Carbómero, hidróxido de sodio, Aroma, fluoruro de sodio, Limonene

### PESO NETO:

Dependiendo del kit adquirido, jeringas 1.3g o jeringas 3g. Por favor consulte el exterior del empaque.

### EQUIVALENCIA A PEROXIDO DE HIDROGENO:

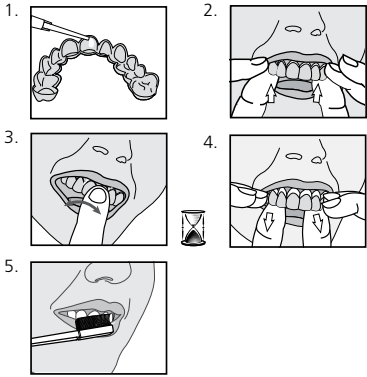
- Pola Night peróxido de carbamida al 10% = peróxido de hidrógeno al 3.6%
- Pola Night peróxido de carbamida al 16% = peróxido de hidrógeno al 5.7%

### GUIA DE TRATAMIENTO:

	3%	6%
Pola Day	2 ó 3 x 30 min/día o 1 x 60 min/día	1 ó 2 x 30 min/día o 1 x 45 min/día
Pola Night	10%	16%
	de 2 hrs. a toda la noche	de 90 min. a toda la noche

### INSTRUCCIONES:

- Coloque una pequeña gota del gel dentro de cada compartimiento de la cucharilla en los dientes a tratar.
- Coloque la cucharilla, con el gel alrededor de los dientes.
- Limpie todo el exceso de gel de la cucharilla y de la boca con un paño o cepillo dental seco.
- Después del tratamiento remueva la cucharilla. Enjuague la cucharilla y sus dientes con agua tibia.
- Cepille sus dientes.



### PARA OBTENER MEJORES RESULTADOS:

- No coma, beba o fume durante el tratamiento.
- No fume inmediatamente después del tratamiento – espere por lo menos dos horas.
- Los alimentos y bebidas que contengan colores fuertes se deben evitar por lo menos 48 horas después del período de tratamiento o con consumo moderado.
- Utilice el gel a temperatura ambiente.

### ALMACENAMIENTO Y MANEJO:

- Guarde en un lugar fresco y fuera de la luz directa del sol a temperaturas entre (2°-25°C / 35°-77°F).
- No lo utilice después de su fecha de expiración.

### PRECAUCIONES:

- Venta exclusiva a odontólogos.** La primera aplicación del tratamiento, se efectua por parte de un profesional dental o bajo su supervisión directa, si un nivel equivalente de seguridad está garantizado. Sólo después se podrá entregar el tratamiento al paciente para completar el ciclo de uso.
- No debe ser usado por mujeres embarazadas, lactantes o menores de 18 años de edad.
- Manténgase fuera del alcance de los niños y las mascotas.
- En caso de pacientes con alergias químicas , se recomienda realizar las comprobaciones necesarias que descartan toda incompatibilidad.
- Interrompa el tratamiento si cualquier sensibilidad inusual o reacciones se producen. Consulte a su dentista.
- La Hoja de Datos de Seguridad está disponible en [www.sdi.com.au](http://www.sdi.com.au) o a través de su representante de SDI.
- Contiene fluoruro de sodio y contiene peróxido de hidrógeno.

### PRIMEROS AUXILIOS:

- Ojos (contacto):** En caso de contacto con los ojos: lavar inmediatamente y consulte con un médico.
- Piel (contacto):** Enjuague abundantemente con agua y busque atención médica si los síntomas persisten.
- Ingestión (grandes cantidades):** Beba leche o agua en abundancia y busque atención médica.

# SDI poladay + polanight

FRAANÇAIS

- peroxyde d’hydrogène à 3% et 6%
- peroxyde d’urée à 10% et 16%
- Haute technologie dans le blanchiment des dents

## MODE D’EMPLOI POUR LE DENTISTE ET LE PATIENT

Pola Day et Pola Night sont des gels de blanchiment des dents ambulatoires au pH neutre à viscosité élevée. Ils sont agréables au goût et contiennent un mélange unique d’agents désensibilisants, de conditionneurs et d’eau à teneur suffisamment élevée pour réduire une éventuelle sensibilité dentinaire.

### INDICATIONS D’UTILISATION:

- Blanchiment des dents vitales colorées
- Blanchiment des dents non-vitales colorées

### INGRÉDIENTS:

Pola Day: Glycérine, Aqua, PEG-12, Peroxyde d’hydrogène, Carbomer, Sodium, Arôme, Fluoride de Sodium, Limonene

Pola Night: Glycérine, Aqua, PEG-12, Peroxyde de Carbamide, Carbomer, Sodium, Arôme, Fluoride de Sodium, Limonene

### POIDS NET:

En fonction du coffret acheté, seringues de 1.3g ou de 3g Voir description sur la boîte.

### EQUIVALENC AVEC LE PÉROXIDE D’HYDROGENE:

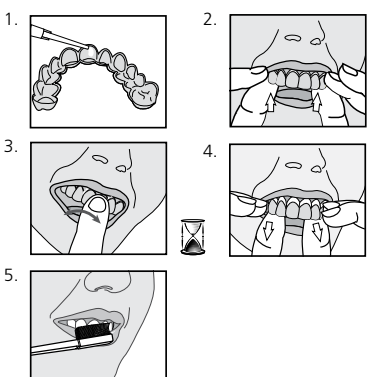
- Pola Night 10% de Peroxide de Carbamide = 3.6% de Peroxide d’Hydrogene
- Pola Night 16% de Peroxide de Carbamide = 5.7% de Peroxide d’Hydrogene

### GUIDE DE TRAITEMENT

	3%	6%
Pola Day	2 ou 3 x 30 minutes / jour ou 1 x 60 minutes /jour	1ou 2 x 30 minutes / jour ou 1x45 minutes /jour
Pola Night	10%	16%
	1x2heures / jour pendant la nuit	1x90 minutes / jour pendant la nuit

### INSTRUCTIONS:

- Placer une petite goutte de gel dans chaque réservoir de la gouttière pour les dents sous traitement.
- Placer la gouttière avec du gel.
- Éliminer le gel excédentaire dans la bouche avec une serviette ou une brosse sèche.
- Une fois le traitement terminé, retirer la gouttière. Rincer la gouttière et la bouche avec de l’eau tiède.
- Se brosser les dents.



### POUR UN RESULTAT OPTIMAL:

- Ne pas manger ou boire durant le traitement.
- Ne pas fumer immédiatement après le traitement – attendre au moins deux heures.
- Les aliments & les boissons fortement colorés doivent être évités pendant au moins 48 heures après le traitement ou consommer avec modération.
- Utiliser le gel à la température de la pièce.

### STOCKAGE ET MANIPULATION :

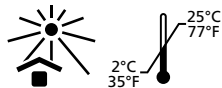
- Conserver au frais et à l’abri de la lumière du soleil à une température comprise entre (2°-25°C / 35°-77°F).
- Ne pas utiliser après la date d’expiration.

### PRÉCAUTIONS:

- Ne peut être vendu qu’à un praticien dentaire.** Pour chaque cycle d’utilisation, la première application doit être faite par un praticien dentaire ou sous son contrôle direct si un niveau de sécurité équivalent peut être assuré. Le produit est alors remis au patient qui terminera lui même le traitement.
- Ne pas utiliser chez la femme enceinte ou en période d’allaitement ni chez le mineur de 18 ans.
- Maintenir hors de portée des enfants ou des animaux de compagnie
- Il est conseillé aux patients ayant déjà présenté des allergies chimiques de demander à un spécialiste de procéder à de nouveau test avant d’utiliser ces produits.
- Interrompre le traitement en cas de sensibilité ou réactions inhabituelles
- La fiche de données de sécurité est disponible sur [www.sdi.com.au](http://www.sdi.com.au) ou contacter un représentant SDI.
- Contient du fluorure de sodium et de peroxyde d’hydrogène contient.

### PREMIERS SOINS:

- Yeux (contact):** Eviter tout contact avec le yeux. Rincer immédiatement si le produit entrait en contact avec l’œil. Consulter si les symptômes persistent.
- Peau (contact):** Laver soigneusement avec de l’eau et consulter un médecin si les symptômes persistent.
- Ingestion (grande quantité):** Boire beaucoup de lait ou l’eau et consulter un médecin.



PAK41276 E

## SDI poladay + polanight

I  
T  
A  
L  
I  
A  
N  
O

Perossido d'idrogeno al 3% e 6%
Perossido di carbamide al 10% e 16%
Avanzato sistema sbiancante per denti

### ISTRUZIONI PER I PAZIENTI ED I DENTISTI

Pola Day e Pola Night sono sistemi sbiancanti domiciliari ad alta viscosità e con pH neutro. Entrambi i gel hanno un gusto piacevole ed i cristalli trasparenti in esso contenuti rilasciano una miscela unica di additivi emollienti, idratanti ed un elevato contenuto d'acqua che aiuta a ridurre ulteriormente la sensibilità.

**INDICAZIONI:**

- Sbiancamento di denti vitali discromici
- Sbiancamento di denti devitalizzati discromici

**INGREDIENTI:**

Pola Day: Glicerina, Acqua, PEG-12, Perossido di idrogeno, Carbomer, Idrossido di sodio, Aroma, Fluoruro di sodio, Limonene

Pola Night: Glicerina, Acqua, PEG-12, Perossido di carbamide, Carbomer, Idrossido di sodio, Aroma, Fluoruro di sodio, Limonene

**PESO NETTO:**

Siringhe da 1,3g oppure siringhe da 3g, in base alla confezione acquistata. Si prega di fare rfferimento alla scatola.

**PEROSSIDO DI IDROGENO EQUIVALENTE:**

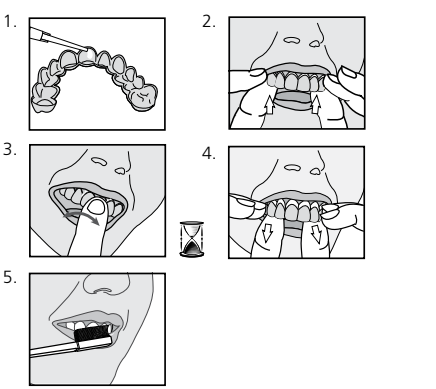
- Pola Night 10% Perossido di carbamide = 3,6% Perossido di idrogeno
- Pola Night 16% Perossido di carbamide = 5,7% Perossido di idrogeno

**CONSIGLI PER IL TRATTAMENTO:**

	3%	6%
Pola Day	2 o 3 volte x 30 minuti al giorno <b>oppure</b> 1 volta x 60 minuti al giorno	1 o 2 volte x 30 minuti al giorno <b>oppure</b> 1 volta per 45 minuti al giorno
	10%	16%
Pola Night	1 volta x 2 ore al giorno fino a tutta la notte	1 volta x 90 minuti al giorno fino a tutta la notte

**ISTRUZIONI:**

- Applicare una goccia di gel in ogni spazio della mascherina per i denti da trattare.
- Applicare sui denti la mascherina riempita con il gel.
- Rimuovere il gel in eccesso utilizzando un panno o uno spazzolino morbido asciutto.
- Al termine del trattamento rimuovere la mascherina. Sciacquare la mascherina e la bocca con acqua tiepida.
- Lavarsi i denti.



**PER RISULTATI EFFICACI:**

- Non mangiare, bere o fumare durante il trattamento.
- Non fumare immediatamente dopo il trattamento, attendere almeno due ore.
- Cibi e bevande fortemente cromogeni dovrebbero essere evitati per almeno 48 ore dopo il trattamento o consumati con moderazione.
- Utilizzare il gel a temperatura ambiente.

**CONSERVAZIONE E UTILIZZO:**

- Conservare in ambiente fresco, al riparo dalla luce diretta, ad una temperatura compresa tra (2°-25°C / 35°-77°F).
- Non utilizzare dopo la data di scadenza.

**PRECAUZIONI:**

- Vendita riservata esclusivamente ai dentisti.** Per ogni ciclo di trattamento, il primo utilizzo deve essere fatto da un dentista oppure sotto la sua diretta supervisione, purchè sia garantito un livello di sicurezza equivalente. Successivamente il prodotto potrà essere dato al consumatore per completare il ciclo di utilizzo.
- Non utilizzare su donne in stato di gravidanza, durante l'allattamento e su persone di età inferiore ai 18 anni.
- Tenere fuori dalla portata di bambini e animali domestici.
- I pazienti con allergie note ai prodotti chimici dovrebbero essere sottoposti da uno specialista ai test allergologici, prima dell'utilizzo di questi prodotti.
- Interrompere l'utilizzo in caso di sensibilità inusuale o reazioni avverse. Consultare il proprio dentista.
- Le Schede di Sicurezza (SDS) sono disponibili sul sito www.sdi.com.au oppure contattando il rappresentante SDI locale.
- Contiene fluoruro di sodio e contiene perossido di idrogeno.

**PRONTO SOCCORSO:**

- Occhi (contatto):** Evitare il contatto con gli occhi. Sciacquare immediatamente in caso di contatto con gli occhi. Se i sintomi persistono consultare uno specialista.
- Pelle (contatto):** Lavare abbondantemente con acqua. Se i sintomi persistono consultare un medico.
- Ingestione (grandi quantità):** Bere molta acqua o latte e consultare un medico.

## SDI poladay + polanight

P  
O  
L  
S  
K  
I

3% i 6% nadtlenek wodoru
10% i 16% nadtlenek mocznika
Zaawansowany system do wybielania zębów

### INSTRUKCJA POSTĘPOWANIA DLA PACJENTÓW I PROFESJONALNEGO PERSONELU DENTYSTYCZNEGO

Pola Day i Pola Night charakteryzują się znaczną lepkością, a przeznaczony do stosowania w domu żel wykazuje neutralne pH. Preparaty mają przyjemny zapach, a krystalicznie przejrzysty żel uwalnia unikalną kompozycję substancji znoszących nadwrażliwość, uzdatniaczy i odpowiednią ilość wody wystarczającą do zredukowania późniejszej ewentualnej nadwrażliwości.

**WSKAZANIA DO STOSOWANIA:**

- Wybielanie przebarwionych zębów żywych
- Wybielanie przebarwionych zębów martwych

**SKŁAD:**

Pola Day: gliceryna, woda, PEG-12, nadtlenek wodoru, karbomer, wodorotlenek sodu, aromat, fluorek sodu, Limonene

Pola Night: gliceryna, woda, PEG-12, nadtlenek karbamidu, karbomer, wodorotlenek sodu, aromat, fluorek sodu, Limonene

**WAGA NETTO:**

W zależności od zakupionego zestawu strzykawki 1,3 g. lub strzykawki 3 g. Prosimy sprawdzić na opakowaniu.

**RÓWNOWAŻNIK NADTLENKU WODORU:**

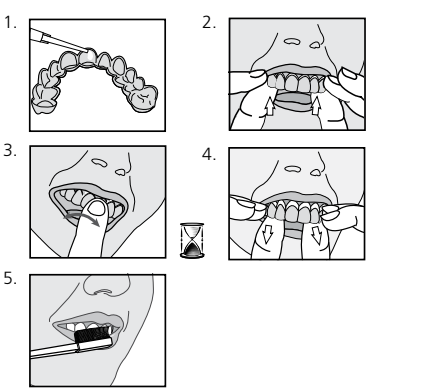
- Pola Night 10% nadtlenu karbamidu = 3.6% nadtlenu wodoru
- Pola Night 16% nadtlenu karbamidu = 5.7% nadtlenu wodoru

**POSTĘPOWANIE LECZNICZE:**

	3%	6%
Pola Day	2 lub 3 x 30 minut / dzień <b>lub</b> 1 x 60 minut / dzień	1 lub 2 x 30 minut / dzień <b>lub</b> 1 x 45 minut / dzień
	10%	16%
Pola Night	1 x 2 godziny / dzień lub w ciągu nocy	1 x 90 minut / dzień lub w ciągu nocy

**INSTRUKCJA UŻYCIA:**

- Umieść niewielką kroplę żelu we wszystkich zagłębieniach nakładki do wybielania odpowiadających zębom przewidzianym do zabiegu.
- Umieść nakładkę z żelem na powierzchni zębów.
- Zetrzyj nadmiary żelu serwetką lub suchą miękką szczotką.
- Po skończonym zabiegu usuń nakładkę. Wyplucz nakładkę i usta letnią wodą.
- Wyszczotkuj zęby.



**DŁA UZYSKANIA LEPSZYCH EFEKTÓW:**

- Nie spożywaj pokarmów, nie pij napojów i nie pal tytoniu podczas zabiegu.
- Konieczne jest również abyś powstrzymał się od palenia tytoniu nie mniej niż dwie godziny po zabiegu.
- Powinieneś unikać pokarmów i napojów zawierających intensywnie barwniki przez nie mniej niż 48 godzin po zakończeniu kuracji lub spożywać je w umiarkowanej ilości.
- Stosuj żel w temperaturze pokojowej.

**PRZECHOWYWANIE:**

- Przechowuj w chłodnym i zacienionym miejscu w temperaturze między (2°-25°C / 35°-77°F).
- Nie używaj materiału po upływie okresu ważności.

**ŚRODKI OSTROŻNOŚCI:**

- Materiał dostępny w sprzedaży tylko dla lekarzy dentystów.** Każde nowe lub kolejne rozpoczęcie kuracji powinno być przeprowadzone przez stomatologa lub pod jego bezpośrednim nadzorem o ile zachowane są wszystkie środki ostrożności. Następnie lekarz przekazuje pacjentowi odpowiednią ilość materiału wystarczającą do przeprowadzenia pełnej kuracji w warunkach domowych.
- Materiał nie powinien być stosowany przez kobiety w ciąży i karmiące matki oraz osoby poniżej 18 roku życia.
- Przechowuj materiał poza zasięgiem dzieci i zwierząt domowych.
- Pacjenci, którzy są uczuleni na środki chemiczne powinni przed użyciem materiału przejść specjalistyczne testy alergologiczne.
- Jeśli podczas stosowania środka wystąpią niespodziewane objawy nadwrażliwości lub niepokojące reakcje przerwij kurację i skontaktuj się ze swoim stomatologiem.
- Certyfikaty bezpieczeństwa dostępne na: www.sdi.com.au lub u przedstawiciela regionalnego.
- Zawiera fluorek sodu oraz nadtlenek wodoru.

**PIERWSZA POMOC:**

- Oczy (kontakt):** Uważaj na oczy. W razie bezpośredniego kontaktu produktu z oczami natychmiast przemyj je dokładnie wodą, jeśli objawy będą się utrzymywały wezwij pomoc medyczną.
- Skóra (kontakt):** Przemyj dokładnie pod bieżącą wodą. Jeśli objawy utrzymują się, wezwij pomoc medyczną.
- Przyjęcie doustne (w dużej ilości):** Wypij dużą ilość mleka lub wody i wezwij pomoc medyczną.

## SDI poladay + polanight

T  
Ü  
R  
K

%3 ve %6 hidrojen peroksit
%10 ve %16 karbamid peroksit
Gelişmiş diş beyazlatma sistemi

### KULLANUM KILAVUZU HASTALAR VE DİŞ HEKİMLERİ İÇİN

Pola Day ve Pola Night yüksek viskoziteli, nötral pH li evde kullanılabilen diş beyazlatma jelidir. Her ikisi de tatlandırılmış, kristalleşen jeli yeterli miktarda su içeriğinden dolayı hassasiyet riskini azaltır.

**KULLANIM ENDİKASYONLARI:**

- vital dişlerin beyazlatmasında
- vital-olmayan dişlerin beyazlatmasında

**MALZEMELER:**

Pola Day: Glycerin, Aqua, PEG-12, Hydrogen Peroxide, Carbomer, Sodium Hydroxide, Aroma, Sodium Fluoride, Limonene

Pola Night: Glycerin, Aqua, Peg-12, Carbamide Peroxide, Carbomer, Sodium Hydroxide, Aroma, Sodium Fluoride, Limonene

**NET AĞIRLIĞI:**

Satin alınan sete bağlı olarak 1.3 gr'lık veya 3 gr'lık şırıngalarda. Lütfen kutunun üzerini okuyunuz.

**HİDROJEN PEROKSİT DENKLİĞİ:**

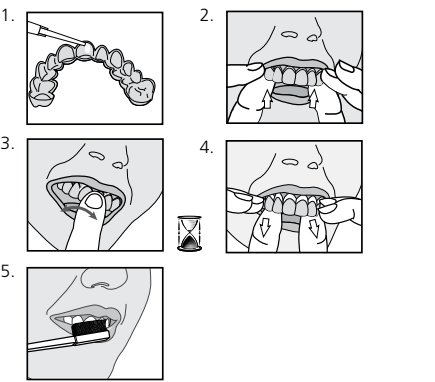
Pola Night 10% Karbamid Peroksit içerik = 3.6% Hidrojen Peroksit
Pola Night 16% Karbamid Peroksit içerik = 5.7% Hidrojen Peroksit

**TEDAVİ KILAVUZU:**

	3%	6%
Pola Day	2 veya 3 x 30 dakika/ günde <b>veya</b> 1 x 60 dakika / günde	1 veya 2 x 30 dakika / günde <b>veya</b> 1 x 45 dakika / günde
	10%	16%
Pola Night	2 saat geceleyin	90 dakika geceleyin

**TALIMATLAR:**

- Jeli kaşığın her bölümüne dişlerin undergoing tedavisi için boşaltın.
- Kaşığı jel ile beraber dişlere oturtun.
- Ağız içindeki, taşan ve fazla jeli silin.
- Tedaviden sonra , kaşığı kaldırın.Kaşığı ve ağızını ılık suyla yıkayın.
- Dişlerinizi fırçalayın.



**EN ETKİLİ SONUÇLAR İÇİN:**

- Tedavi esnasında yemek yememeli ve birşey içilmemelidir.
- Tedaviden hemen sonra sigara kullanmayınız. En az 2 saat bekleyiniz.
- Tedaviden sonra en az 48 saat boyunca çok renkli yiyecek ve içeceklerden kaçınılmalıdır.
- Jel oda sıcaklığında kullanılmalıdır.

**SAKLAMA KOŞULLARI:**

- Store in a cool and out of direct sunlight at temperatures between (2°-25°C / 35°-77°F). Serin ve direkt güneş ışığı görmeyen yerde (2°-25°C) arası muhafaz ediniz.
- Son kullanma tarihinden sonra kullanmayınız.

**UYARILAR:**

- Sadece diş hekimlerine satışı uygundur.** Her kullanımda öncelikle diş hekimi yardımıyla veya gerekli güvenlik önlemleri mevcutsa diş hekimlerinin önerileri doğrultusunda kullanılabilir.
- Hamile veya emziren bayanlarda ve 18 yaşın altındaki kişilerde kullanılmamalıdır.
- Çocukların ve evcil hayvanların ulaşamayacağı yerlerde muhafaza ediniz.
- Alerjisi olan kişilerin bu ürünü kullanmadan önce gerekli testleri yaptırmalıdır.
- Ürün hassasiyete ve herhangi bir reaksiyona yol açarsa kullanmaya devam etmeyiniz. Diş hekiminize danışınız.
- Ürün güvenlik formuna(SDS) www.sdi.com.au adresinden veya ürün dağıtıcısından ulaşabilirsiniz.
- Sodyum florid ve hidrojen peroksit içerir.

**İLK YARDIM:**

- Göz Teması Halinde :** Bol su ile yıkayınız ve eğer semptom görülürse tıbbi yardım alınız.
- Ten teması :** Bol su ile yıkayınız ve tıbbi yardım alınız eğer semptom görülürse.
- Yeme Halinde(Büyük Miktar) :** Yeteri kadar su veya süt içiniz ve tıbbi yardım alınız.

## SDI poladay + polanight

D  
U  
T  
C  
H

3% & 6% waterstofperoxide
10% & 16% carbamideperoxide
Geavanceerd tandenbleekstysteem

### GEBRUIKSAANWIJZING VOOR PATIËNTEN EN TANDHEELKUNDIGE PROFESSIONALS

Pola Day en Pola Night zijn dikvloeibare, pH-neutrale tandenbleekgels, geschikt voor thuisgebruik. Beide middelen zijn transparante gels, met een unieke samenstelling. Ze staan garant voor een langdurige afgifte van verzachtende en verzorgende hulpstoffen. Door het hoge wateraandeel wordt het ontstaan van eventuele gevoeligheid gereduceerd. Tot slot bezitten ze een plezierige smaak.

**INDICATIES:**

- Bleken van verkleurde, vitale gebitselementen.
- Bleken van verkleurde, avitale gebitselementen.

**PRODUCTSAMENSTELLING:**

Pola Day: Glycerine, Aqua, PEG-12, Waterstofperoxide, Carbomeer, Natriumhydroxide, Aroma, Natriumfluoride, Limoneen

Pola Night: Glycerine, Aqua, Peg-12, Carbamideperoxide, Carbomeer, Natriumhydroxide, Aroma, Natriumfluoride, Limoneen

**NETTOGEWICHT:**

Afhankelijk van de aangeschafte verpakking, 1,3g spuitjes of 3g spuitjes. Deze informatie is te vinden aan de buitenzijde van de verpakking.

**WATERSTOFFEROXIDE EQUIVALENTEN:**

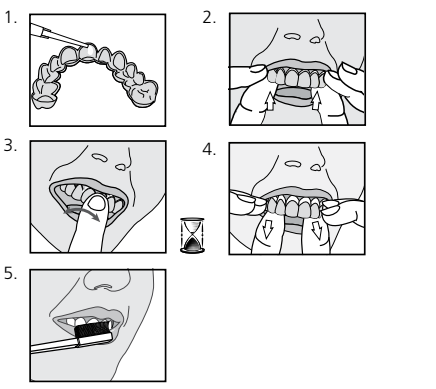
- Pola Night 10% carbamideperoxide = 3,6% waterstofperoxide
- Pola Night 16% carbamideperoxide = 5,7% waterstofperoxide

**RICHTLIJNEN VOOR DE BEHANDELING:**

	3%	6%
Pola Day	2 of 3 x 30 minuten / dag <b>of</b> 1 x 60 minuten /dag	1 of 2 x 30 minuten / dag <b>of</b> 1 x 45 minuten / dag
	10%	16%
Pola Night	1 x 2 uur overdag of 's nachts	1 x 90 minuten overdag of 's nachts

**GEBRUIKSAANWIJZING:**

- Doe, voor elk gebitselement dat gebleekt moet worden, een druppel bleekgel in corresponderende uitsparing van de tand in de bleeklepel.
- Plaats vervolgens de met bleekgel gevuld lepel over de gebitselementen.
- Verwijder de overtollige bleekgel met een papieren zakdoekje of een droge, zachte tandenborstel.
- Na het bereiken van de geadviseerde bleektijd, de bleeklepel uit de mond nemen. Spoel de mond met lauw water. Reinig de bleeklepel met lauw water.
- Poets het gebit.



**VOOR EEN GOED BEHANDELRESULTAAT:**

- Niet eten, drinken en/of roken tijdens de bleekbehandeling.
- Niet direct roken na de bleekbehandeling. Wacht ten minste twee uur.
- De eerste 48 uur na het bleken het nuttigen van sterk gekleurde voedingsmiddelen vermijden. Ook hierna is het aan te bevelen om sterk gekleurde voedingsmiddelen slechts met mate te gebruiken.
- De bleekgel dient op kamertemperatuur gebruikt te worden.

**BEWAREN EN HOUDBAARHEID**

- Koel (2°-25°C) en niet in direct zonlicht bewaren.
- Product niet meer gebruiken na het verstrijken van houdbaarheidsdatum.

**VOORZORGSMAAKTREGELEN:**

- Product mag alleen aan, en door, tandheelkundige professionals verkocht worden.** De eerste bleekbehandeling , of het begin van een nieuwe bleekcyclus, dient altijd uitgevoerd door de tandarts of mondhygiënist. Indien de veiligheid voldoende gewaarborgd is, kan de behandeling ook onder de supervisie van een tandarts of mondhygiënist plaats vinden. Vervolgens kan de patiënt de behandeling thuis verder voltooien.
- Mag niet gebruikt worden door zwangere of zogende vrouwen, of personen onder de 18 jaar.
- Buiten bereik van kinderen en huisdieren houden.
- Patiënten met een historie van allergieën voor chemische producten wordt geadviseerd om eerst een allergietest bij een medisch specialist te laten uitvoeren, alvorens met de bleekbehandeling te beginnen.
- Bij het ontstaan van overgevoeligheidsreacties de behandeling onmiddellijk staken en contact met de behandelaar opnemen.
- VIB is beschikbaar op www.sdi.com.au of neem contact op uw SDI vertegenwoordiger.
- Bevat natriumfluoride en waterstofperoxide.

**EERSTE HULP:**

- Oog (-contact):** Voorkom dat de gel in contact met de ogen komt. Indien dit gebeurt, onmiddellijk met overvloedig water spoelen. Medisch advies vragen indien de klachten niet verdwijnen.
- Huid (-contact):** Grondig met leidingwater afspoelen. Medisch advies vragen indien de klachten niet verdwijnen.
- Inslikken (grote hoeveelheden):** Voldoende melk of water drinken en vervolgens medisch advies vragen.